

**Centrum Edukacji Ekonomiczno - Handlowej
w Tarnowskich Górach**

RAPORT Z EWALUACJI WEWNĘTRZNEJ

Wymaganie

Procesy edukacyjne są zorganizowane w sposób sprzyjający uczeniu się

Raport z ewaluacji przygotował zespół ewaluacyjny w składzie:

Jolanta Winszczyk, Jolanta Charaputa, Katarzyna Chojnacka,
Andrzej Grochowina

Rok szkolny 2020/2021

Spis treści

I. Plan ewaluacji	2
II. Analiza i interpretacja	4
III. Podsumowanie	26
IV. Aneks	28

I. Plan ewaluacji

Przedmiot ewaluacji

W roku szkolnym 2020/2021 w Centrum Edukacji Ekonomiczno-Handlowej w Tarnowskich Górach zostanie przeprowadzona ewaluacja wewnętrzna w obszarze dotyczącym organizacji procesów edukacyjnych w sposób sprzyjający uczeniu się. Opracowano projekt i harmonogram ewaluacji oraz przedstawiono narzędzia, które będą wykorzystywane przez zespół ewaluacyjny w badaniu danego obszaru.

Cel ewaluacji wewnętrznej

Przeprowadzona w roku szkolnym 2020/2021 ewaluacja wewnętrzna ma na celu uzyskanie informacji dotyczących planowania i organizowania procesów edukacyjnych w szkole, ich efektywności oraz odpowiedzi na pytanie czy procesy edukacyjne przebiegające w szkole mają wpływ na proces uczenia się ucznia i jego indywidualny rozwój. Opracowane wnioski i rekomendacje będą wykorzystane w planowaniu procesu edukacyjnego.

Pytania kluczowe:

1. Czy procesy edukacyjne przebiegające w szkole są planowane, monitorowane i doskonalone?
2. Czy organizacja procesu edukacyjnego sprzyja uczeniu się?
3. Czy procesy edukacyjne służą rozwojowi uczniów?
4. Czy w szkole informuje się uczniów o wymaganiach edukacyjnych i sposobie oceniania z poszczególnych przedmiotów?
5. Czy uczniowie mają wpływ na organizację i przebieg procesu edukacyjnego oraz czy uwzględnia się inicjatywy uczniów?
6. Czy nauczyciele współpracują z uczniami w procesie edukacyjnym, czy wspierają i motywują uczniów do nauki?
7. W jaki sposób informuje się ucznia o postępach w nauce? Czy ta informacja pozwala uczniowi planować swój proces uczenia się?
8. Czy w szkole są monitorowane i promowane osiągnięcia uczniów?
9. Czy nauczyciele współpracują ze sobą w procesie edukacyjnym?
10. Czy nauczyciele stosują różnorodne metody i formy pracy, czy dostosowują je do indywidualnych potrzeb ucznia?
11. Jak wygląda współpraca z rodzicami w procesie edukacyjnym?
12. W jaki sposób informuje się rodziców o postępach uczniów w nauce?

Metody badawcze

Metody i narzędzia badawcze wykorzystane przy ewaluacji:

- Ankiety skierowane do uczniów, rodziców i nauczycieli
- Analiza dokumentacji szkolnej.

Próba badawcza

Próba badawcza obejmuje:

- Uczniów
- Rodziców
- Nauczycieli

Harmonogram ewaluacji

Przebieg czynności/zadania	Czas wykonania/terminy
Przygotowanie planu ewaluacji.	Do 15 .09.2020r
Spotkanie organizacyjne zespołu ewaluacyjnego, przydzielenie zagadnień.	30.09.2020r
Spotkanie zespołu ewaluacyjnego, analiza narzędzi badawczych. Kolejne terminy spotkań wg zapotrzebowania.	Do 16.10.2020r
Analiza informacji, wyciąganie wniosków, opracowanie zaleceń.	30.09.2020r - 30.11.2020r
Przygotowanie raportu z ewaluacji.	1.12.2020r – 20.12.2020r
Przedstawienie raportu z ewaluacji Radzie Pedagogicznej.	Styczeń 2021r

Sposób prezentacji wyników ewaluacji wewnętrznej

- Nauczycielom na Radzie Pedagogicznej
- Rodzicom i uczniom w wersji papierowej zostanie udostępniony w bibliotece
- Raport zostanie opublikowany na stronie internetowej szkoły

II. Analiza i interpretacja wyników

W celu pozyskania informacji zespół ewaluacyjny przeprowadził ankiety skierowane do nauczycieli, rodziców oraz uczniów.

A. Ankieta skierowana do nauczycieli

Opracowała Jolanta Charaputa

Ankiety wypełniło 26 nauczycieli uczących w klasach I-IV Centrum Edukacji Ekonomiczno-Handlowej w Tarnowskich Górach (*załącznik 1*). Liczby przedstawiają wartość procentową wyrażonych opinii.

1) Czy w szkole planuje się procesy edukacyjne?

- a) tak (96,2%)
- b) nie (3,8%)

2) Co uwzględnią Pan/i w planowaniu procesów edukacyjnych w odniesieniu do przedmiotu którego Pan/i uczy?

- a) potrzeby uczniów (84,6%)
- b) możliwości uczniów (96,2%)
- c) liczebność klas (53,9%)
- d) organizację roku szkolnego (65,4%)
- e) inne (jakie): terminy egzaminów zawodowych (7,7%)
- f) nie planuję procesów edukacyjnych (0%)

3) Czy diagnozuje Pan/i możliwości edukacyjne swoich uczniów?

- a) tak, w odniesieniu do wszystkich uczniów których uczę (88,5%)
- b) tak, w odniesieniu do większości (11,5%)
- c) tak, w odniesieniu do nielicznych (0%)
- d) nie diagnozuję (0%)

4) Jakie działania były realizowane w ramach pracy zespołów nauczycieli, w których Pan/i uczestniczył/a?

- a) ustalanie zestawu programów nauczania dla danego oddziału (65,4%)
- b) modyfikowanie, w miarę potrzeb, programów nauczania dla danego oddziału (53,9%)
- c) planowanie działań dydaktycznych i wychowawczych (76,9%)
- d) analizowanie wspólnie realizowanych działań (61,5%)
- e) analizowanie efektów nauczania (oceny bieżące, śródroczne, promocje do następnej klasy) (76,9%)
- f) diagnozowanie osiągnięć uczniów (65,4%)
- g) analizowanie frekwencji na zajęciach edukacyjnych (57,7%)
- h) prowadzenie lekcji koleżeńskich (42,3%)
- i) organizacja wycieczek edukacyjnych (34,6%)
- j) realizacja projektów (34,6%)

- k) inne (jakie): organizowanie wykładów edukacyjnych on-line dla poszczególnych kierunków kształcenia, tworzenie testów diagnozujących i regulaminów oceniania (3,9%)
- l) nie uczestniczyłem/am (0%)

5) Proszę wskazać przykłady wzajemnego wspierania się nauczycieli, które uważa Pan/i za efektywne?

- a) opracowywanie planów pracy (46,2%)
- b) opracowywanie scenariuszy zajęć (15,4%)
- c) przygotowywanie materiałów dydaktycznych (42,3%)
- d) opracowywanie testów (23,1%)
- e) lekcje koleżeńskie (34,6%)
- f) wymiana doświadczeń, konsultacje, doradztwo (84,6%)
- g) dzielenie się wiedzą zdobytą na szkoleniach (69,2%)
- h) upowszechnianie przykładów dobrych praktyk (50,0%)
- i) wymiana materiałów i pomocy dydaktycznych (57,7%)
- j) wspólne organizowanie i prowadzenie działań (65,4%)
- k) wymiana informacji o uczniach, zespołach klasowych (84,6%)
- l) inne (jakie): wspólna organizacja imprez, szkolnych uroczystości, wyjazdów edukacyjnych (3,9%)

6) Które z wymienionych poniżej metod nauczania stosuje Pan/i systematycznie (przynajmniej raz w tygodniu) podczas zajęć z uczniami?

- a) wykład (61,5%)
- b) pogadanka (88,4%)
- c) instruktaż (50,0%)
- d) praca z podręcznikiem (80,8%)
- e) praca z materiałami źródłowymi (53,9%)
- f) film (50,0%)
- g) prezentacja (50,0%)
- h) metoda projektu (26,9%)
- i) burza mózgów (50,0%)
- j) dyskusja (76,9%)
- k) debata (za i przeciw) (11,5%)
- l) metaplan (7,7%)
- m) inne (jakie): zadaniowa ścisła, naśladowcza ścisła, zabawowa, problemowa (3,9%)

7) Czy przekazuje Pan/i uczniom informację zwrotną uzasadniającą ocenę?

- a) zawsze (53,8%)
- b) prawie zawsze (38,5%)
- c) rzadko (7,7%)
- d) nigdy (0%)

8) Jakie formy udzielania uczniom informacji zwrotnej wykorzystuje Pan/i w swojej pracy?

- a) krótki, ustny komentarz do wypowiedzi, rozwiązywanego zadania, działań każdego z uczniów na lekcji (73,1%)
- b) informacja pisemna umieszczana pod wybranym zadaniem każdego ucznia (53,8%)
- c) podsumowująca informacja kierowana do części uczniów, którzy tego potrzebują (38,5%)
- d) inne (jakie): (0%)

9) Co zawiera informacja zwrotna?

- a) wskazanie błędów (92,3%)
- b) sposób ich poprawy (76,9%)
- c) punktacje i kryteria oceniania (73,1%)
- d) mocne i słabe strony pracy (69,2%)
- e) termin poprawy (61,5%)

10) Czy uczniowie dzięki informacji zwrotnej jaką otrzymują od nauczycieli są zmotywowani do pracy?

- a) zdecydowanie nie (3,8%)
- b) raczej nie (3,9%)
- c) raczej tak (92,3%)
- d) zdecydowanie tak (0%)

11) Czy w czasie lekcji daję Pan/i wskazówki jak:

- a) powtórzyć ważne treści (57,7%)
- b) zapamiętywać ważne informacje (69,2%)
- c) robić przydatne notatki (61,5%)
- d) znajdować najważniejsze informacje (50,0%)
- e) wykorzystywać mocne strony do uczenia się (23,1%)
- f) znaleźć sposób jak najlepiej się uczyć (42,3%)
- g) nie daję (0%)

12) Czy bierze Pan/i pod uwagę opinie uczniów jak chcieliby się uczyć?

- a) na wszystkich zajęciach (3,8%)
- b) na większości zajęć (30,8%)
- c) na niektórych zajęciach (65,4%)
- d) nigdy (0%)

13) Czego dotyczyły pomysły uczniów które Pan/i uwzględnił/a?

- a) metod pracy na lekcji (46,1%)
- b) tematyki lekcji (26,9%)
- c) sposobu oceniania (23,1%)
- d) terminów testów, sprawdzianów (46,1%)
- e) zajęć pozalekcyjnych (42,1%)
- f) inne (jakie) (0%)

Analiza wyników:

1. Wszyscy nauczyciele planują procesy edukacyjne (96,2%).
2. Nauczyciele uwzględniają w planowaniu procesów edukacyjnych :
 - możliwości uczniów (96,2%)
 - potrzeby uczniów (84,6%)
 - organizację roku szkolnego (65,4%)
 - liczebność klas (53,9%)
3. Nauczyciele diagnozują możliwości edukacyjne w odniesieniu do wszystkich uczniów (100%).
4. Wszyscy badani nauczyciele uczestniczyli w pracach zespołów. Największą aktywność wykazywali:
 - w planowaniu działań dydaktycznych i wychowawczych (76,9%)
 - w analizowaniu efektów nauczania (76,9%)
 - w ustalaniu zestawu programów nauczania (65,4%)
 - w diagnozowaniu osiągnięć uczniów (65,4%)
 - w analizowaniu wspólnie realizowanych działań (61,5%)

Ponadto

- analizowali frekwencje na zajęciach edukacyjnych (57,7%)
 - modyfikowali , w miarę potrzeb, programy nauczania danego oddziału (53,9%)
 - prowadzili lekcje koleżeńskie (42,3%)
5. Wzajemne, efektywne, wspieranie się nauczycieli dotyczyło:
 - wymiany informacji o uczniach, zespołach klasowych (84,6%)
 - wymiany doświadczeń, konsultacji i doradztwa (84,6%)
 - dzielenia się wiedzą zdobytą na szkoleniach (69,2%)
 - wspólnej organizacji i prowadzenia działań (65,4%)
 - wymiany materiałów i pomocy dydaktycznych (57,7%)

Najmniejszą efektywność zyskały:

- wspólna organizacja zajęć, uroczystości (3,9%)
 - opracowywanie scenariuszy zajęć (15,4%)
6. Nauczyciele stosowali różnorodne metody nauczania:
 - pogadanka (88,5%)
 - praca z podręcznikiem (80,8%)
 - dyskusja (76,9%)
 - praca z materiałami źródłowymi (53,8%)
 - instruktaż , film, prezentacja, burza mózgów (50,0%)

7. Nauczyciele przekazywali uczniom informację zwrotną uzasadniającą ocenę (92,3%).
8. Udzielana uczniom informacja zwrotna to najczęściej krótki, ustny komentarz (73,1%), informacja pisemna (53,8%), rzadziej stosowana jest podsumowująca informacja kierowana do części uczniów (38,5%).
9. Nauczyciele w informacji zwrotnej:
- wskazują błędy (92,3%)
 - podają sposób poprawy (76,9%)
 - podają punktacje i kryteria oceniania (73,1%)
 - wskazują mocne i słabe strony pracy (69,2%)
 - podają termin poprawy (61,5%)
10. Nauczyciele twierdzą, że informacja zwrotna jaką otrzymują uczniowie motywuje ich do dalszej pracy (92,3%).
11. Wszyscy nauczyciele udzielają uczniom na lekcjach wskazówek:
- jak zapamiętywać ważne informacje (69,2%)
 - jak robić notatki (61,5%)
 - jak powtarzać ważne treści (57,7%)
 - jak wyszukiwać informacje z różnych źródeł (50,0%)
 - jak się najlepiej uczyć (42,3%)
12. Nauczyciele biorą pod uwagę opinie uczniów dotyczące przebiegu procesu uczenia się:
- na niektórych zajęciach (65,4%)
 - na większości zajęć (30,8%)
13. Nauczyciele uwzględniają propozycje uczniów dotyczące procesu uczenia się, najczęściej dotyczą one:
- metod pracy na lekcji (46,1%)
 - terminów testów, sprawdzianów (46,1%)
 - zajęć pozalekcyjnych (42,3%)

Wnioski:

- Nauczyciele motywują uczniów do aktywnego uczenia się i uwzględniają pomysły i opinie uczniów na temat uczenia się.
- Sposób informowania ucznia o jego postępach w nauce oraz ocenianie pomagają uczyć się i planować indywidualny rozwój.
- Nauczyciele współpracują ze sobą, planują i organizują procesy edukacyjne, analizują efekty nauczania i diagnozują osiągnięcia uczniów.
- Nauczyciele stosują różnorodne metody pracy dostosowane do potrzeb ucznia.

B. Ankieta skierowana do rodziców

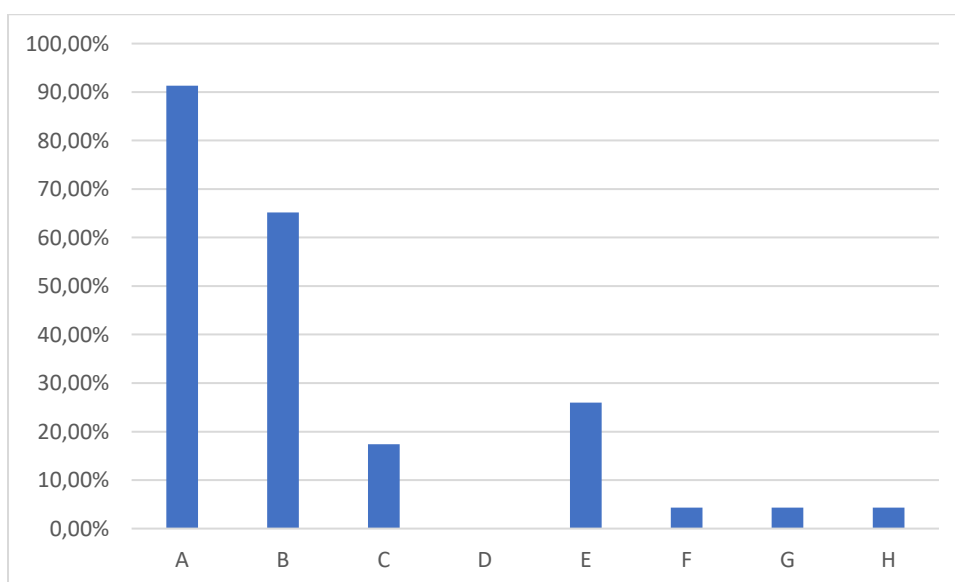
Opracował Andrzej Grochowina

Ankiety wypełniło 46 rodziców uczniów Centrum Edukacji Ekonomiczno-Handlowej w Tarnowskich Górach (załącznik 2). Liczby przedstawiają ilość opinii oraz wartość procentową wyrażonych opinii.

1) Z jakich form kontaktu i współpracy ze szkołą korzysta Pani/Pan najczęściej? (można zaznaczyć więcej niż jedną odpowiedź)

- a) dziennik elektroniczny 42 (91,3%)
- b) zebrania klasowe/wywiadówki 30 (65,2%)
- c) konsultacje 8 (17,4%)
- d) spotkania indywidualne z wychowawcą lub nauczycielami 0
- e) rozmowy telefoniczne 12 (26%)
- f) korespondencja/email 2 (4,3%)
- g) portale społecznościowe 2 (4,3%)
- h) strona internetowa szkoły 2 (4,3%)

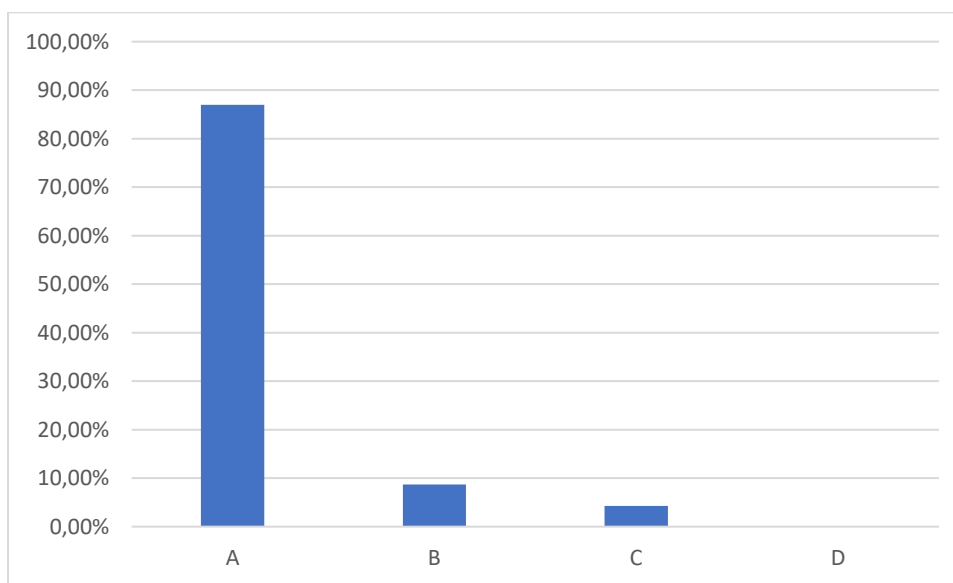
A	B	C	D	E	F	G	H
91,3%	65,2%	17,4%	0%	26,1%	4,3%	4,3%	4,3%



2) Z kim w szkole kontaktuje się Pani/Pan najczęściej?

- a) z wychowawcą 40 (87%)
- b) z nauczycielem przedmiotu 4 (8,7%)
- c) z dyrektorem 2 (4,3%)
- d) z pedagogiem szkolnym 0

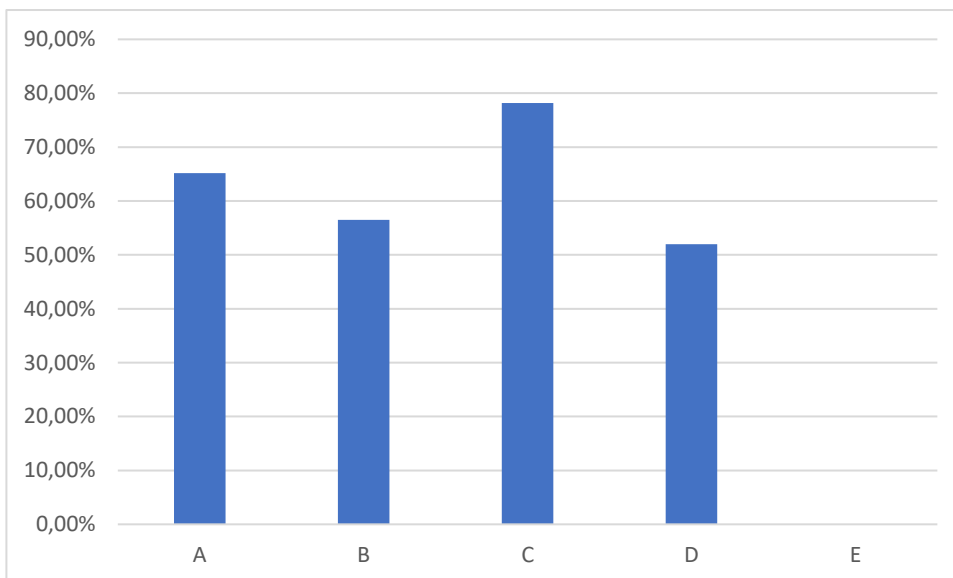
A	B	C	D
87%	8,7 %	4,3 %	0%



3) Jak ocenia Pani/Pan odbywające się w szkole zebrania? (można zaznaczyć więcej niż jedną odpowiedź)

- a) dostarczają mi wielu informacji na temat wydarzeń z życia klasy/szkoły 30 (65,2%)
- b) uzyskuję informacje na temat zachowania i postępów w nauce mojego dziecka 26 (56,5%)
- c) zebrania są dobrze przygotowane i prowadzone 36 (78,2%)
- d) w czasie ich trwania mam możliwość wypowiedzenia się w istotnej dla mnie sprawie 24 (52,1%)
- e) nie spełniają moich oczekiwań 0

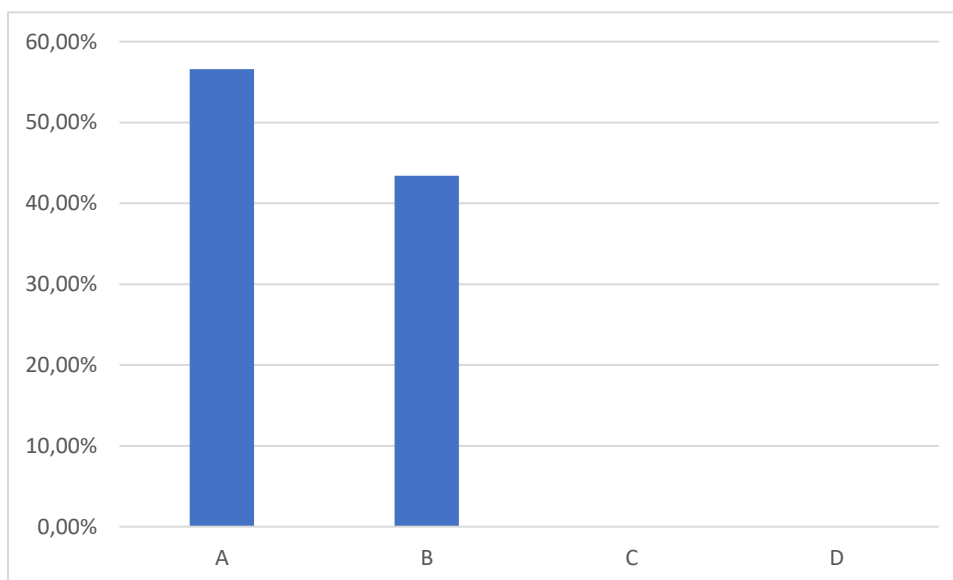
A	B	C	D	E
65,2 %	56,5 %	78,2 %	52,1 %	0%



4) Czy jest Pani/Pan w wystarczającym stopniu informowana/informowany przez szkołę o zachowaniu swojego dziecka i jego postępach w nauce?

- a) zdecydowanie tak 26 (56,6%)
- b) raczej tak 20 (43,4%)
- c) raczej nie 0
- d) zdecydowanie nie 0

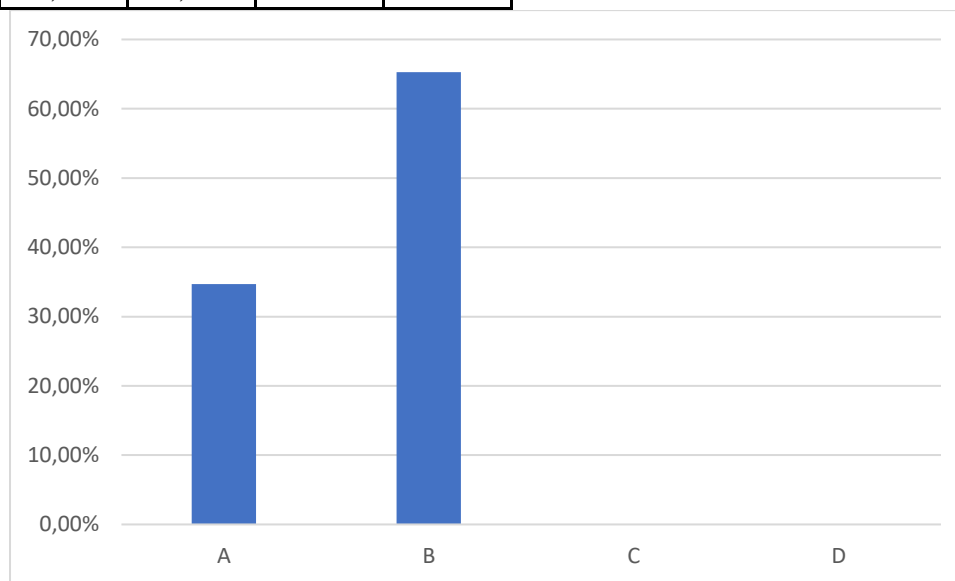
A	B	C	D
56,6 %	43,4 %	0%	0%



5) Czy Pani/Pana zdaniem nauczyciele są otwarci na opinie i propozycje Rodziców dotyczące funkcjonowania szkoły?

- a) zdecydowanie tak 16 (34,7%)
- b) raczej tak 30 (65,3%)
- c) raczej nie 0
- d) zdecydowanie nie 0

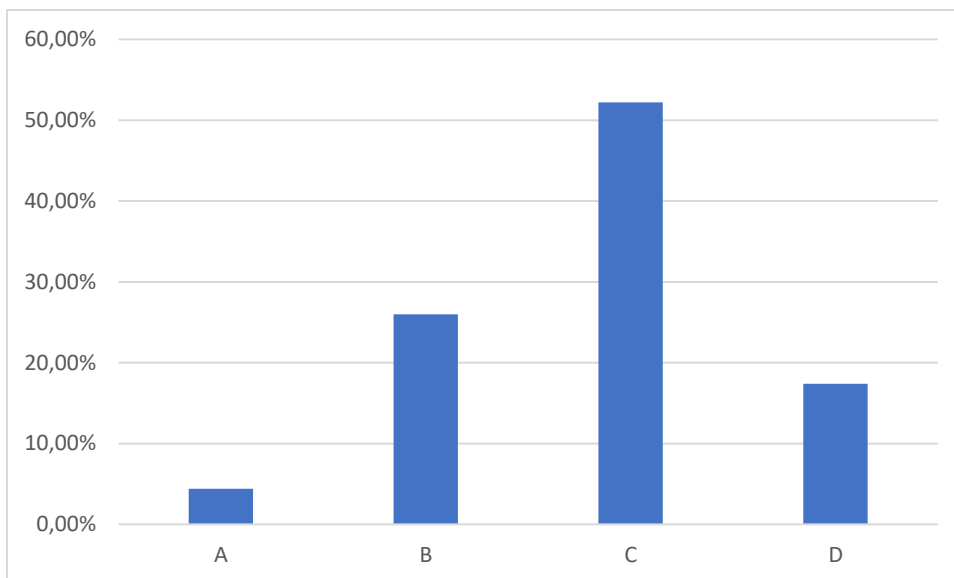
A	B	C	D
34,7 %	65,3 %	0%	0%



6) Czy angażuje się Pani/Pan w życie szkoły?

- a) zdecydowanie tak 2 (4,4%)
- b) raczej tak 12 (26%)
- c) raczej nie 24 (52,2%)
- d) zdecydowanie nie 8 (17,4%)

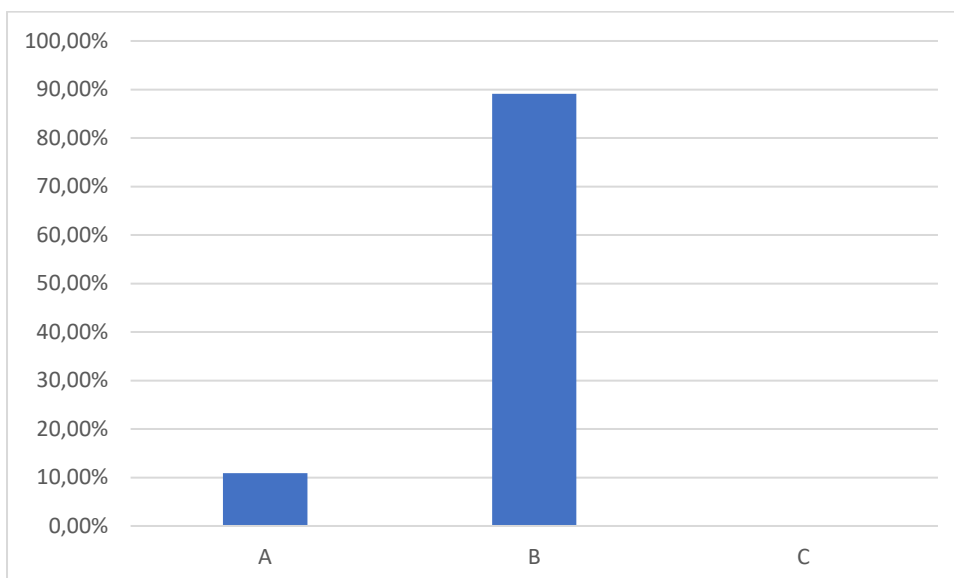
A	B	C	D
4,4 %	26%	52,2 %	17,4%



7) Jak Pani/Pan ocenia wpływ Rodziców na życie szkoły?

- a) bardzo duży 5 (10,9%)
- b) wystarczający 41 (89,1%)
- c) zbyt mały 0

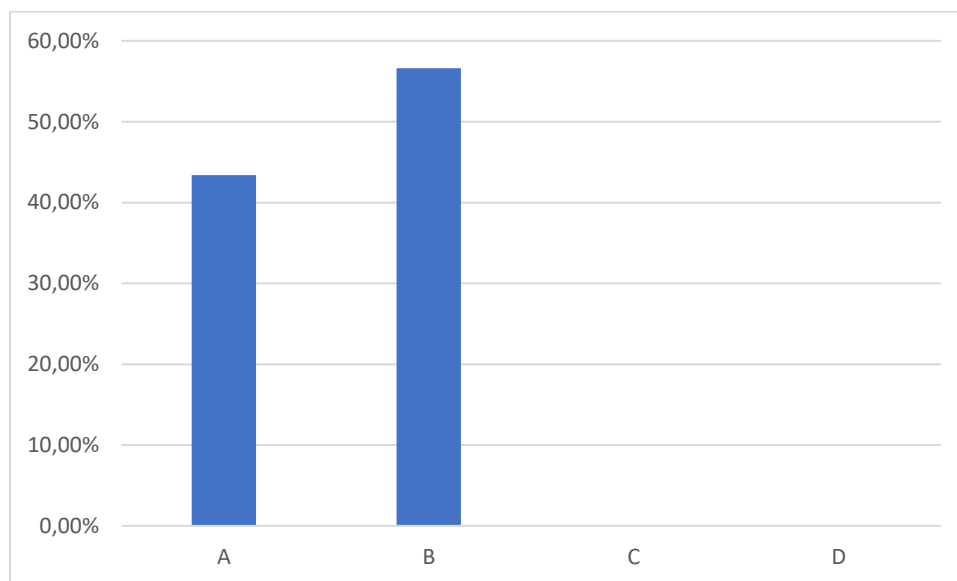
A	B	C
10,9 %	89,1 %	0%



8) Czy jest Pani/Pan zadowolona/zadowolony z współpracy ze szkołą?

- a) zdecydowanie tak 20 (43,4%)
- b) raczej tak 26 (56,6%)
- c) raczej nie 0
- d) zdecydowanie nie 0

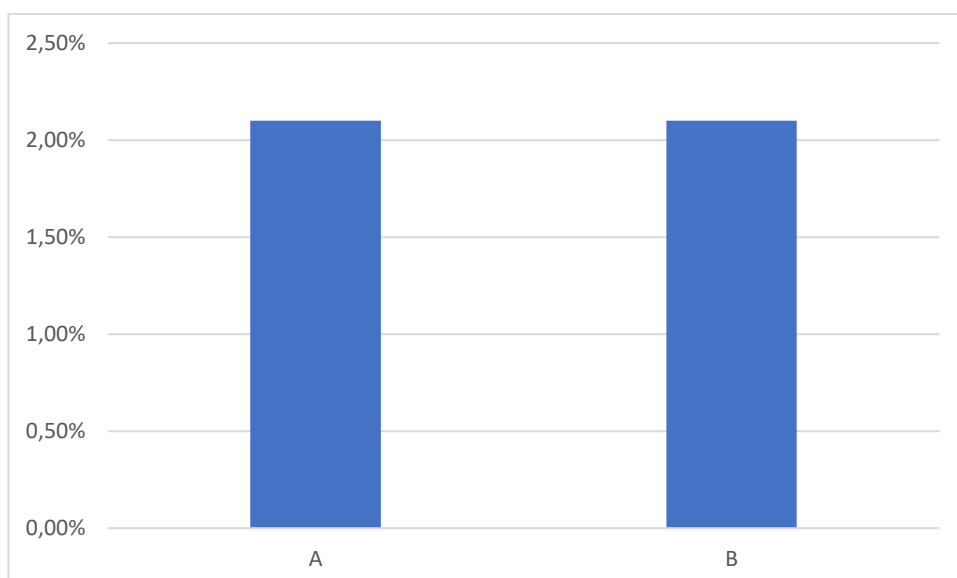
A	B	C	D
43,4%	56,6%	0%	0%



9) Inne uwagi i propozycje dotyczące współpracy ze szkołą: (udzielone odpowiedzi)

- a) „W dobie pandemii współpraca jest utrudniona”. 1 (2,1%)
- b) „Dziękuję za współpracę, wszystko dobrze”. 1 (2,1%)

A	B
2,1%	2,1%



Wnioski:

- Wszyscy ankietowani rodzice korzystają z różnych form kontaktu ze szkołą.
- Do najbardziej popularnych form kontaktu rodzice zaliczyli kontakt za pośrednictwem dziennika elektronicznego „Librus”. Na kolejnych miejscach w skali popularności uplasowały się zebrania oraz rozmowy telefoniczne.
- Zdecydowanie najpopularniejszą osobą w kontaktach bezpośrednich jest wychowawca klasy.
- W opinii zdecydowanej większości ankietowanych rodziców zebrania klasowe są dobrze przygotowane i prowadzone oraz dostarczają rodzicom wielu informacji na temat wydarzeń z życia klasy i szkoły.
- Ponad połowa rodziców wyraża bardzo wysoki stopień zadowolenia, jeżeli chodzi o przekaz informacji pomiędzy szkołą a rodzicem na temat zachowania dziecka i jego postępów w nauce (zdecydowanie tak). Mniej niż połowa jest zadowolona w stopniu umiarkowanym (raczej tak).
- Zdaniem większości rodziców nauczyciele są raczej otwarci na ich opinie i propozycje dotyczące funkcjonowania szkoły.
- Nieznacznie ponad połowa ankietowanych twierdzi, że raczej nie są zaangażowani w życie szkoły. Znaczny procent jednak uważa, że raczej tak.
- Zdecydowana większość rodziców twierdzi, że ich wpływ na życie szkoły jest wystarczający.
- Dla ogółu rodziców współpraca ze szkołą w procesie dydaktycznym jest dobra i spełnia ich oczekiwania.

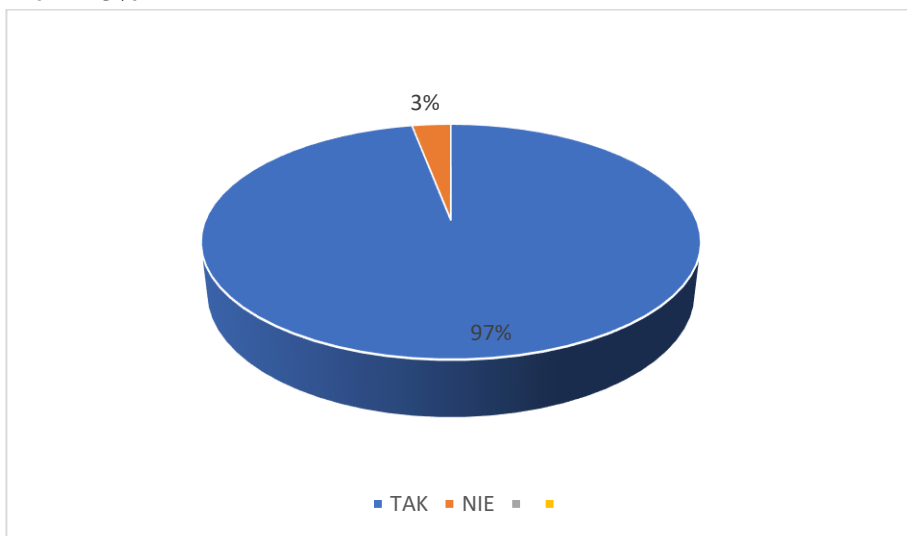
C. Ankieta skierowana do uczniów

Opracowała Katarzyna Chojnacka

Ankietę wypełniło 89 uczniów Centrum Edukacji Ekonomiczno-Handlowej w Tarnowskich Górach (załącznik 3)

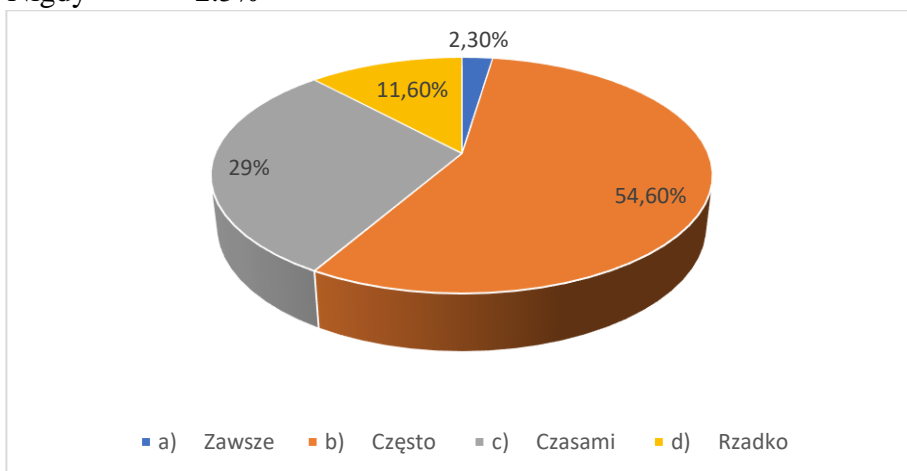
1) Czy nauczyciel na początku roku szkolnego informuje uczniów o planie pracy z danego przedmiotu?

- a) tak 97%
- b) nie 3%



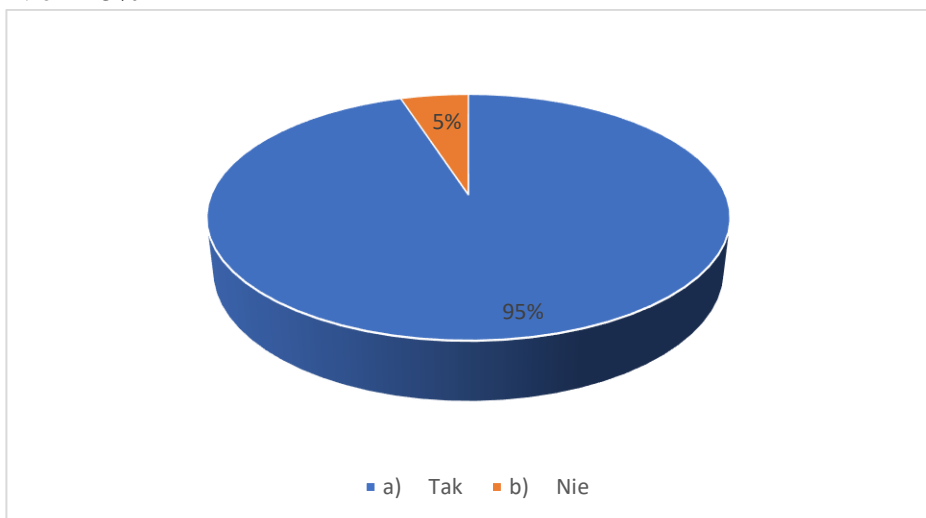
2) Czy nauczyciele nawiązują do materiału realizowanego na innych zajęciach?

- a) Zawsze 2.3%
- b) Często 54.6%
- c) Czasami 29%
- d) Rzadko 11.6%
- e) Nigdy 2.5%



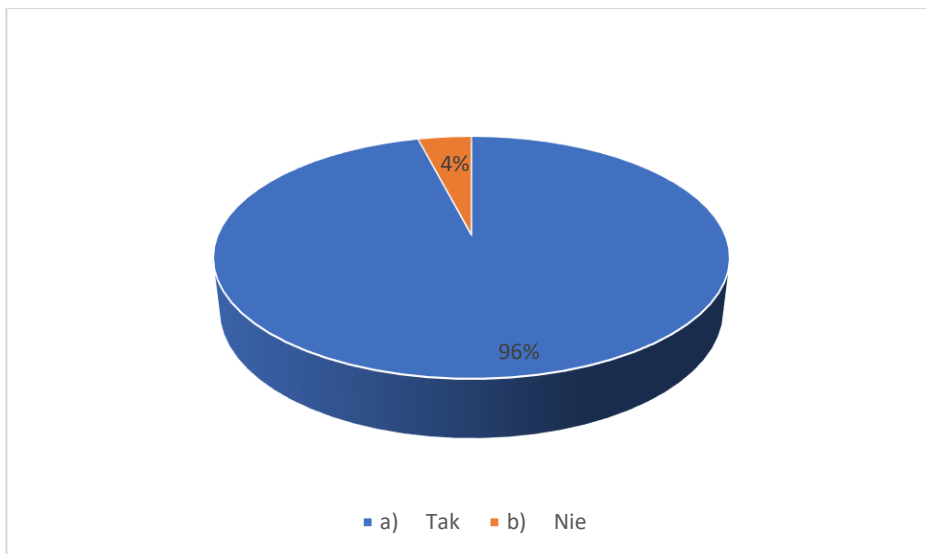
3) Czy uczniowie mają możliwość uczestnictwa w zajęciach wyrównawczych?

- a) Tak 95%
- b) Nie 5%



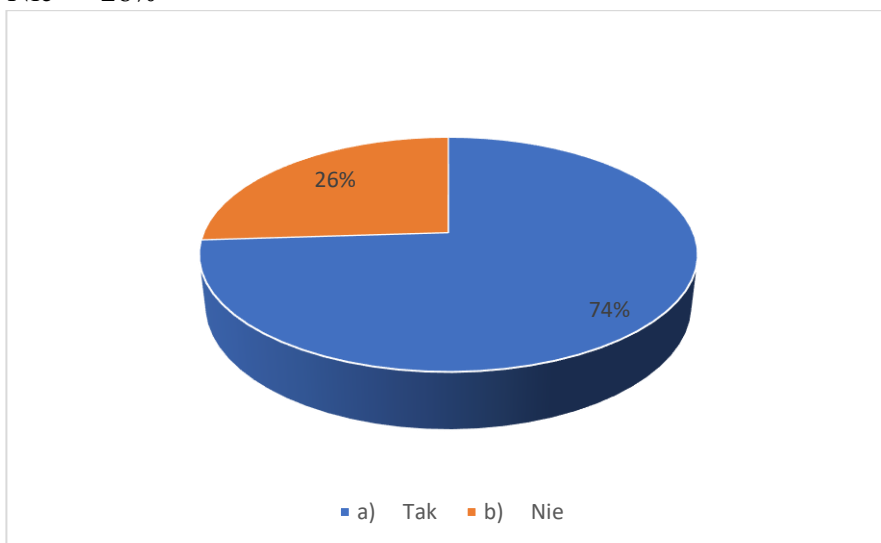
4) Czy szkoła organizuje zajęcia pozalekcyjne np. koła zainteresowań?

- a) Tak 96%
- b) Nie 4%



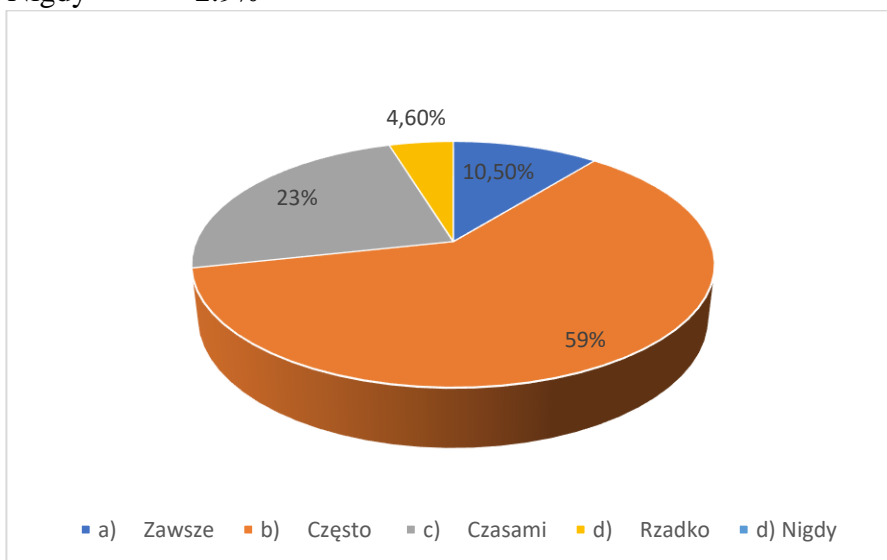
5) Czy nauczyciel dają możliwość wyboru np. tematu lekcji, metod pracy, zadań do wykonania, rozwiązania?

- a) Tak 74%
- b) Nie 26%



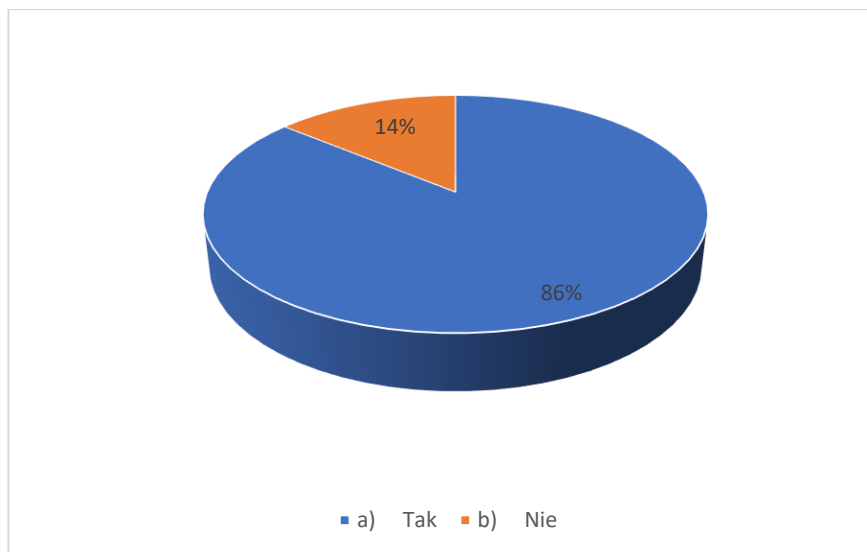
6) Czy nauczyciele podczas zajęć wykorzystują pomoce dydaktyczne, np. tablicę multimedialną, filmy, itp.?

- a) Zawsze 10.5%
- b) Często 59%
- c) Czasami 23%
- d) Rzadko 4.6%
- e) Nigdy 2.9%



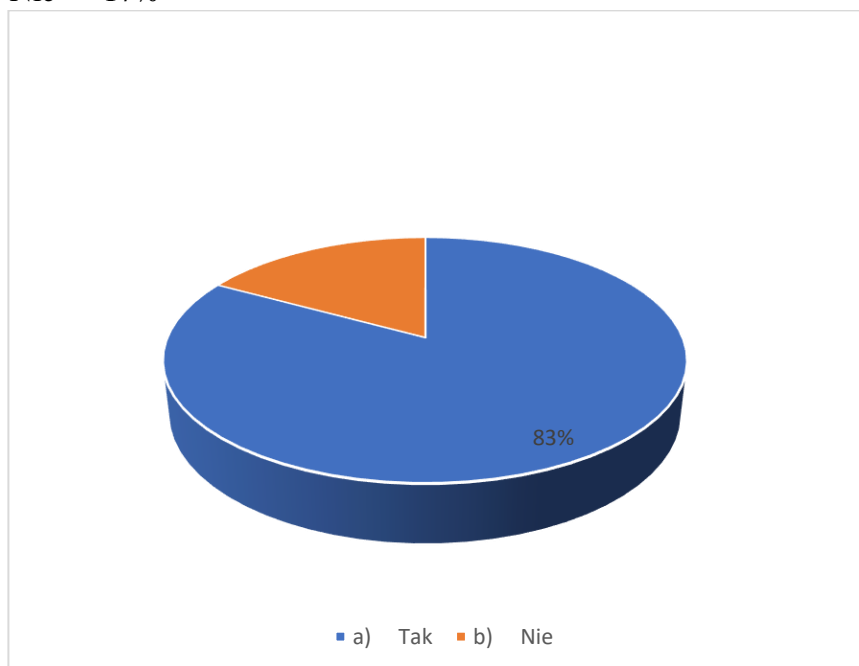
7) Czy organizacja zajęć szkolnych odpowiada Ci?

- a) Tak 86%
- b) Nie 14%



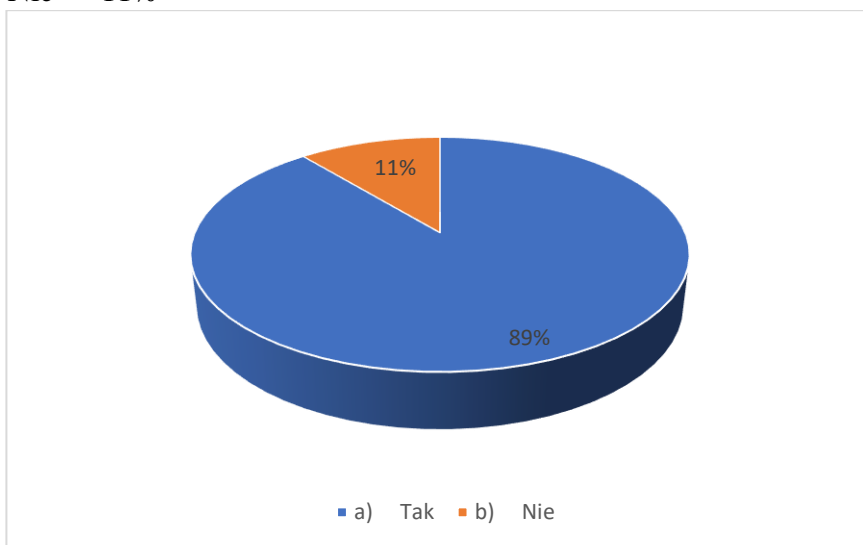
8) Czy nauczyciele stosują różnorodne metody i formy pracy na lekcjach?

- a) Tak 83%
- b) Nie 17%



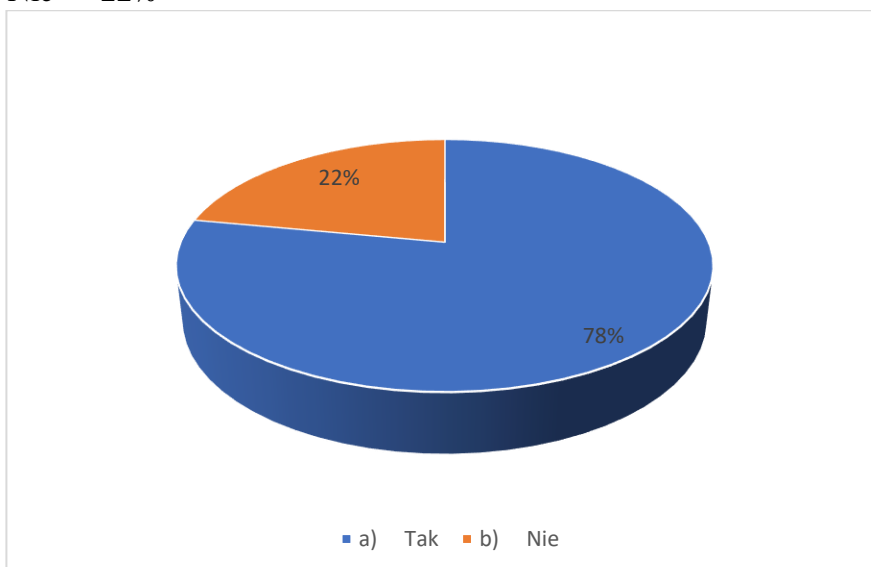
9) Czy wyposażenie szkoły (rzutniki, tablice multimedialne, sale komputerowe) są wystarczające do prawidłowego procesu dydaktycznego?

- a) Tak 89%
- b) Nie 11%



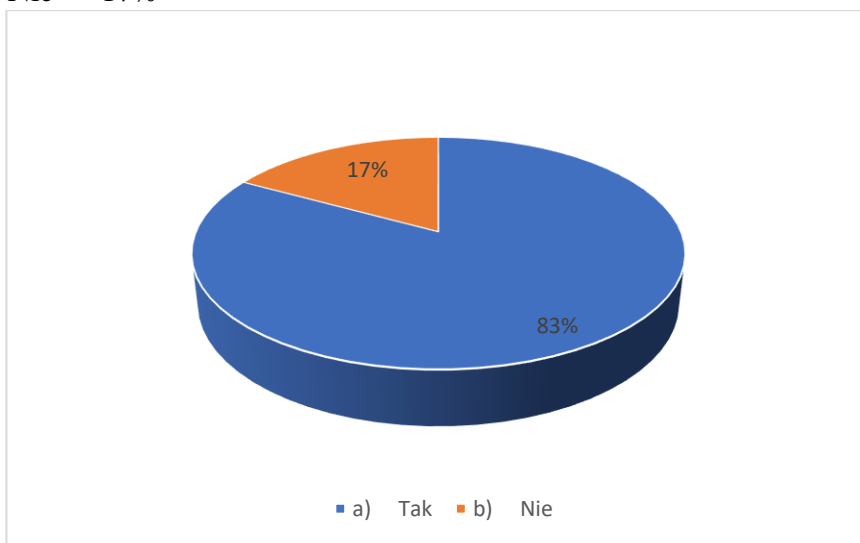
10) Czy szkoła umożliwia Ci uczenie się rzeczy dla Ciebie ważnych?

- a) Tak 78%
- b) Nie 22%



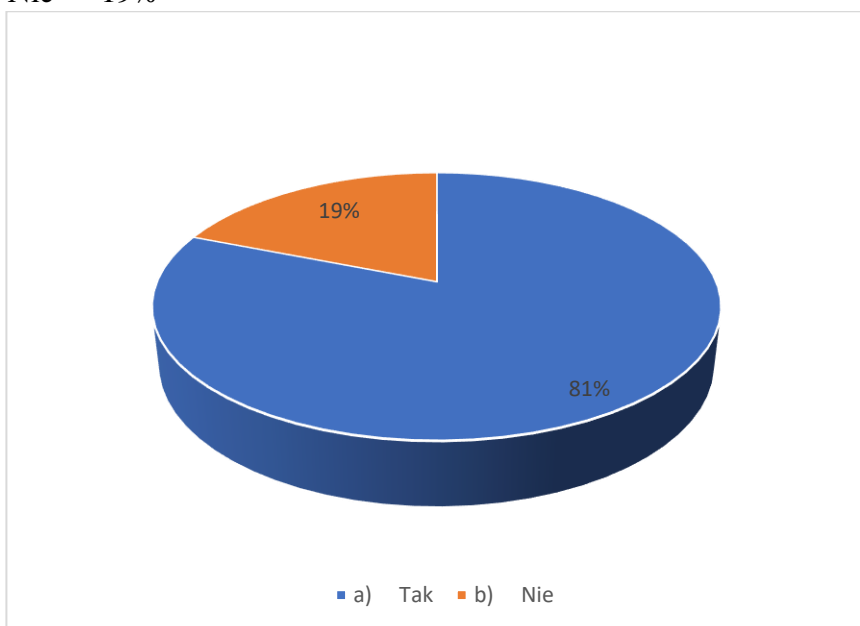
11) Czy w szkole organizowane są zajęcia służące rozwojowi np. koła zainteresowań, SKS-y, wycieczki tematyczne itp.?

- a) Tak 83%
- b) Nie 17%



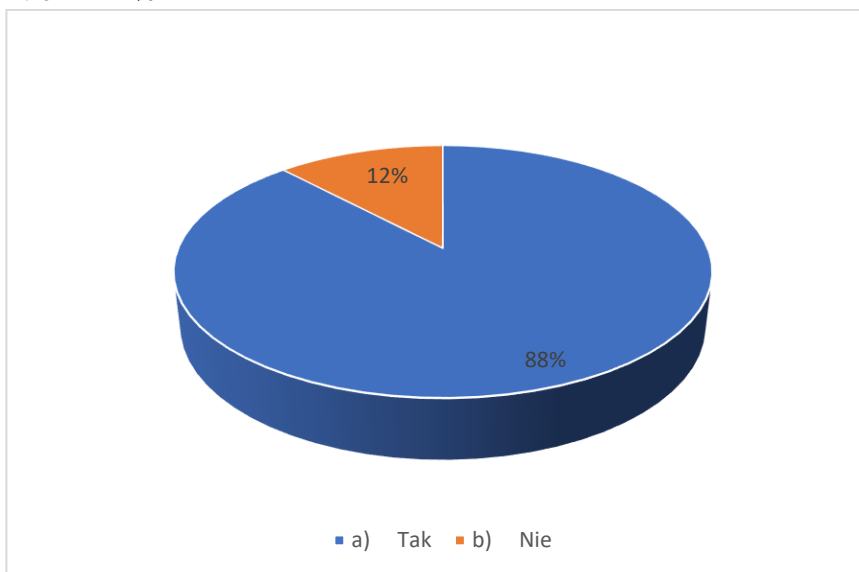
12) Czy nauczyciele dają Ci wskazówki np. jak rozwiązać jakiś problem?

- a) Tak 81%
- b) Nie 19%



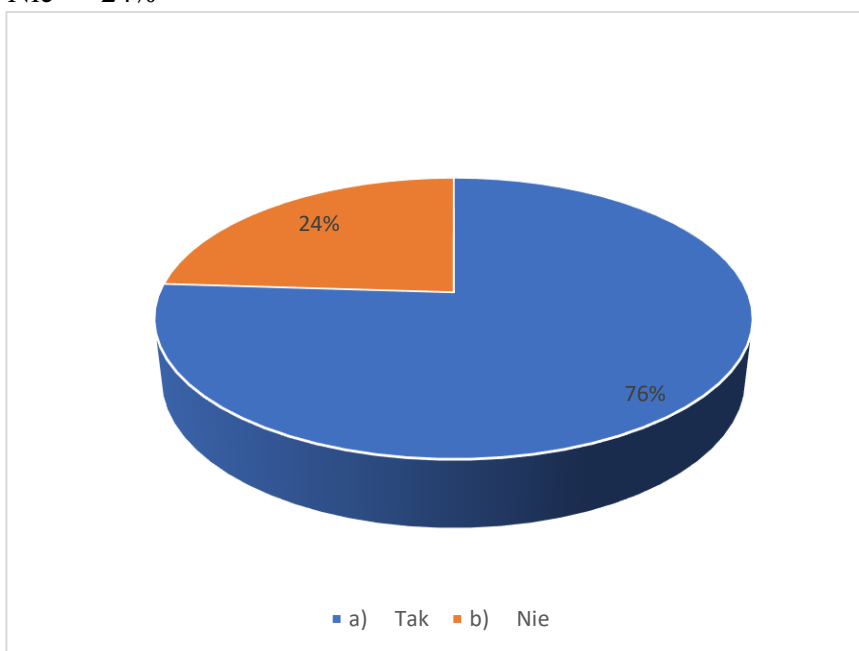
13) Czy szkoła daje Ci możliwość rozwoju?

- a) Tak 88%
- b) Nie 12%



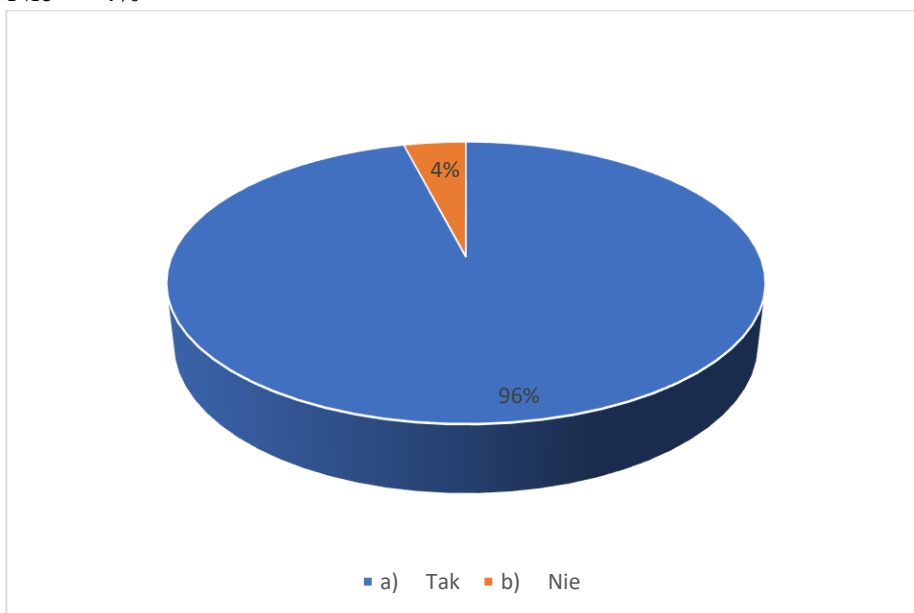
14) Czy nauczyciele oceniają Cię regularnie?

- a) Tak 76%
- b) Nie 24%



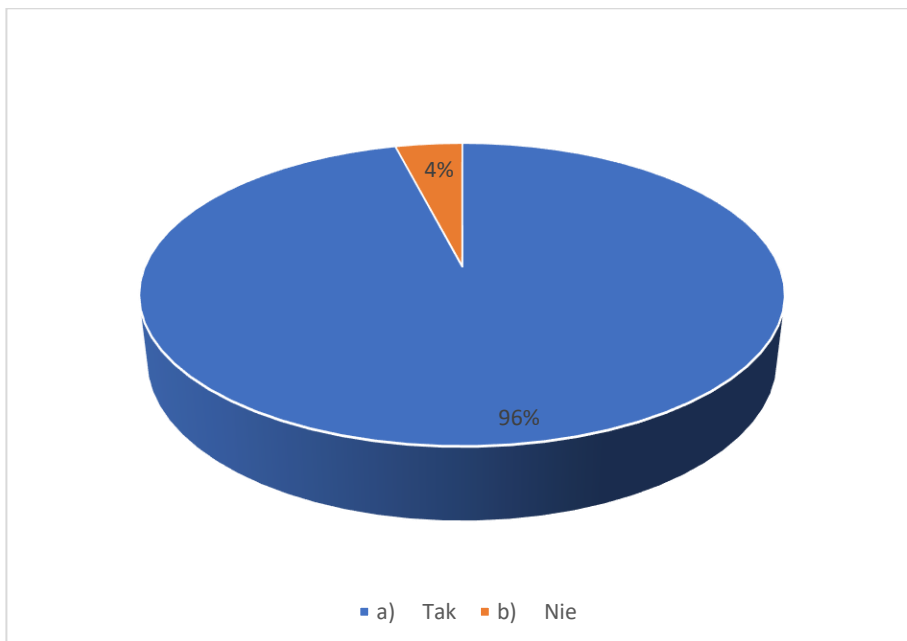
15) Czy szkoła promuje osiągnięcia uczniów, np. pochwały, nagrody, informacje w Internecie?

- a) Tak 96%
- b) Nie 4%



16) Czy w szkole doceniane są sukcesy uczniów?

- a) Tak 96%
- b) Nie 4%



Podsumowanie:

Procesy edukacyjne w naszej szkole są planowane, monitorowane i doskonalone. Z przeprowadzonej ankiety wynika, że uczniowie są poinformowani o planie pracy na dany rok szkolny (97% ankietowanych) oraz nauczyciele często nawiązują do materiału realizowanego na innych zajęciach (54.6% uczniów). Szkoła umożliwia uczniom uczestnictwo w zajęciach wyrównawczych (95% uczniów) oraz w różnych kołach zainteresowań (96% ankietowanych). 74% uczniów potwierdziło możliwość wyboru np. tematu lekcji, metod pracy, zadań do wykonania, rozwiązania.

Organizacja procesu edukacyjnego w szkole sprzyja uczeniu się ponieważ nauczyciele często (59% uczniów) wykorzystują różnorodne pomoce dydaktyczne, np. tablicę multimedialną, filmy, itp. oraz zróżnicowane metody i formy pracy na lekcjach (83%). Dla 86% uczniów organizacja zajęć szkolnych jest odpowiednia, a dla 89% wyposażenie szkoły (rzutniki, tablice multimedialne, sale komputerowe) są wystarczające do prawidłowego procesu dydaktycznego.

Procesy edukacyjne prowadzone w szkole sprzyjają rozwojowi uczniów ponieważ nauczane są rzeczy ważne dla uczniów (78% ankietowanych), organizowane są zajęcia służące rozwojowi np. koła zainteresowań, SKS-y, wycieczki tematyczne itp. (83% ankietowanych) oraz nauczyciele dają uczniom wskazówki np. jak rozwiązać jakiś problem (81% uczniów). 88% ankietowanych uczniów potwierdza, że szkoła daje im możliwość rozwoju.

W szkole są monitorowane i promowane osiągnięcia uczniów poprzez publikowanie i rozpowszechnianie ich osiągnięć (96% ankietowanych). Szkoła docenia osiągnięcia, szanuje i nagradza sukcesy uczniów (96%). 76% uczniów wypowiedziało się, że jest ocenianych regularnie pozostali, że istnieje problem z rytmicznością ich oceny.

D. Analiza dokumentacji szkolnej

Procesy edukacyjne w Centrum Edukacji Ekonomiczno-Handlowej są planowane, co przedstawia poniższa analiza szkolnej dokumentacji:

- Przed rozpoczynającym się rokiem szkolnym oraz we wrześniu organizowane są zebrania rady pedagogicznej, na których nauczyciele zapoznają się z planem pracy na bieżący rok szkolny, planem pracy wychowawczej, programem profilaktyczno-wychowawczym.
- Przedstawiany jest kalendarz roku szkolnego, kalendarz uroczystości szkolnych, ustalane są terminy spotkań i konsultacji z rodzicami, terminy i tematyka szkoleń rady pedagogicznej.
- Nauczyciele zapoznają się z zaleceniami Poradni Pedagogiczno-Psychologicznej.
- Powoływane są zespoły nauczycieli przedmiotów zawodowych i ogólnokształcących, zespoły wychowawców dla poszczególnych poziomów klas, przydzielane są dodatkowe czynności dla wszystkich nauczycieli.
- W zespołach ustala się tematy i terminy lekcji koleżeńskich, opracowuje się testy diagnozujące oraz ustala terminy i klasy, w których będą przeprowadzane.
- Nauczyciele współpracując ze sobą opracowują rozkłady materiału nauczania i przedmiotowy system oceniania, dostosowują wymagania dla uczniów posiadających opinię Poradni Pedagogiczno-Psychologicznej.
- Na pierwszych lekcjach nauczyciele zapoznają uczniów z przedmiotowym systemem oceniania, sposobami sprawdzania wiedzy.
- Wychowawcy na wywiadówkach zapoznają rodziców z dokumentacją szkolną, która dodatkowo zostaje udostępniona wszystkim zainteresowanym na stronie internetowej szkoły.
- Dyrektor na bieżąco monitoruje procesy edukacyjne poprzez hospitacje lekcji, wywiadówek i uroczystości szkolnych, kontrole dzienników, dokonuje analizy wyników klasyfikacji śródrocznej i rocznej, wyznacza terminy i tematykę szkoleń rady pedagogicznej.
- Osiągnięcia i sukcesy uczniów są odnotowywane w dokumentacji szkolnej. Są one również komunikowane za pomocą dziennika elektronicznego, zdjęcia i notatki z wydarzeń są umieszczane na stronie internetowej szkoły, zaś w gablotach szkolnych prezentowane są puchary, medale i zdjęcia uczniów.

III. Podsumowanie

W ramach analizy badań ankietowych oraz dokumentacji szkolnej w obszarze podlegającym ewaluacji stwierdza się, że:

- Uczniowie na początku roku są informowani o planie pracy z danego przedmiotu (ponad 97% odpowiedziało twierdząco).
 - Na zajęciach nauczyciele wykorzystują zróżnicowane formy i metody pracy, 74% uczniów potwierdziło możliwość wyboru między innymi metod pracy czy zadań do wykonania.
 - Według uczniów częste wykorzystanie różnorodnych pomocy dydaktycznych, w które szkoła jest wyposażona sprzyja uczeniu się.
 - Zdaniem 76% uczniów nauczyciele oceniają ich regularnie, jednak 24% zauważa problem z rytmicznością ich oceniania.
 - Uczniowie wiedzą, że mogą uzupełniać swoją wiedzę na zajęciach wyrównawczych, mogą uczestniczyć w zajęciach pozalekcyjnych np. kołach zainteresowań, dla młodzieży są organizowane wycieczki tematyczne.
 - Zdaniem 96% uczniów ich osiągnięcia są doceniane, rozpowszechniane i nagradzane.
-
- Nauczyciele planują procesy edukacyjne (96%) uwzględniając między innymi możliwości i potrzeby uczniów.
 - W ramach pracy zespołów nauczyciele planują działania dydaktyczne i wychowawcze (76%), analizują efekty nauczania (76%), ustalają zestawy programów nauczania (65%), diagnozują osiągnięcia uczniów, analizują frekwencję, prowadzą lekcje koleżeńskie.
 - Nauczyciele wymieniają się informacjami, doświadczeniem (84%), dzielą się zdobytą na szkoleniach wiedzą (69%).
 - Oceniając uczniów prowadzący uzasadniają ocenę (92%) i jest to komentarz ustny (73%), informacja pisemna (53%). W informacji zwrotnej wskazywane są błędy (92%) oraz sposób ich poprawy (76%), podawana jest punktacja i kryteria oceniania (73%), wskazywane są mocne i słabe strony. Uczeń informowany jest o terminie poprawy.
 - Ponad połowa uczących udziela młodzieży wskazówek dotyczących sposobów zapamiętywania ważnych informacji, robienia notatek, powtarzania ważnych treści.
 - Nauczyciele na niektórych zajęciach (65%) lub większości zajęć (30%) biorą pod uwagę opinie uczniów dotyczące przebiegu procesu uczenia się i dotyczą one metod pracy (46%), terminów testów i sprawdzianów (46%) oraz zajęć pozalekcyjnych (42%).
-
- Rodzice kontaktując się z nauczycielami korzystają najczęściej z dziennika elektronicznego (91%), uczestniczą w zebraniach klasowych (65%) i konsultacjach (17%), kontaktują się telefonicznie (26%) lub wykorzystują pocztę elektroniczną (4%).
 - Kontaktują się w pierwszej kolejności z wychowawcą (87%), nauczycielem przedmiotu (8%) i dyrektorem szkoły (4%).

- Rodzice uważają, że zebrania są dobrze przygotowane i prowadzone (78%), dostarczają wielu informacji dotyczących swojego dziecka (56%), wydarzeń klasowych czy szkolnych (65%), mogą się wypowiadać w istotnych sprawach (52%).
- Szkoła w wystarczającym stopniu informuje rodziców o postępach i zachowaniu swojego dziecka.
- Zdaniem rodziców nauczyciele są otwarci na ich opinie i propozycje – zdecydowanie tak odpowiedziało 34% ankietowanych rodziców, raczej tak 65%.
- Rodzice są zadowoleni ze współpracy ze szkołą (100%), uważają że ich wpływ na życie szkoły jest wystarczający (89%) lub bardzo duży (10,9%)
- W opinii jednego ankietowanego rodzica współpraca w dobie pandemii jest utrudniona.

Przeprowadzone badanie ewaluacyjne pozwoliło uzyskać odpowiedzi na pytania kluczowe i przedstawić następujące wnioski:

- Procesy edukacyjne przebiegające w szkole są planowane, monitorowane oraz doskonalone.
- Nauczyciele współpracują ze sobą w procesie edukacyjnym, współpracują również z uczniami uwzględniając ich inicjatywy.
- Nauczyciele wykorzystują w procesie edukacyjnym dostępne pomoce dydaktyczne, stosują różnorodne metody i formy pracy.
- Uczniowie są informowani o wymaganiach edukacyjnych i sposobie oceniania, przekazywane są również informacje dotyczące postępów w nauce.
- Szkoła promuje oraz monitoruje osiągnięcia i sukcesy swoich uczniów.
- W procesie edukacyjnym nauczyciele współpracują również z rodzicami, współpraca ta zdaniem rodziców spełnia ich oczekiwania.

IV. ANEKS

Załącznik nr 1

ANKIETA DLA NAUCZYCIELI

1. Czy w szkole planuje się procesy edukacyjne?
 - tak
 - nie
2. Co uwzględnia Pan/i w planowaniu procesów edukacyjnych w odniesieniu do przedmiotu którego Pan/i uczy?
 - potrzeby uczniów
 - możliwości uczniów
 - liczebność klas
 - organizacja roku szkolnego
 - inne (jakie)
 - nie planuję procesów edukacyjnych
3. Czy diagnozuje Pan/i możliwości edukacyjne swoich uczniów?
 - tak, w odniesieniu do wszystkich uczniów których uczę
 - tak, w odniesieniu do większości
 - tak, w odniesieniu do nielicznych
 - nie diagnozuję
4. Jakie działania były realizowane w ramach pracy zespołów nauczycieli, w których Pan/i uczestniczył/a?
 - ustalanie zestawu programów nauczania dla danego oddziału
 - modyfikowanie, w miarę potrzeb, programów nauczania dla danego oddziału
 - planowanie działań dydaktycznych i wychowawczych
 - analizowanie wspólnie realizowanych działań
 - analizowanie efektów nauczania (oceny bieżące, śródroczne, promocje do następnej klasy)
 - diagnozowanie osiągnięć uczniów
 - analizowanie frekwencji na zajęciach edukacyjnych
 - prowadzenie lekcji koleżeńskich
 - organizacja wycieczek edukacyjnych
 - realizacja projektów
 - inne (jakie)
 - nie uczestniczyłem/am
5. Proszę wskazać przykłady wzajemnego wspierania się nauczycieli, które uważa Pan/i za efektywne?
 - opracowywanie planów pracy
 - opracowywanie scenariuszy zajęć

- przygotowywanie materiałów dydaktycznych
- opracowywanie testów
- lekcje koleżeńskie
- wymiana doświadczeń, konsultacje, doradztwo
- dzielenie się wiedzą zdobytą na szkoleniach
- upowszechnianie przykładów dobrych praktyk
- wymiana materiałów i pomocy dydaktycznych
- wspólne organizowanie i prowadzenie działań
- wymiana informacji o uczniach, zespołach klasowych
- inne (jakie)

6. Które z wymienionych poniżej metod nauczania stosuje Pan/i systematycznie (przynajmniej raz w tygodniu) podczas zajęć z uczniami?

- wykład
- pogadanka
- instruktaż
- praca z podręcznikiem
- praca z materiałami źródłowymi
- film
- prezentacja
- metoda projektu
- burza mózgów
- dyskusja
- debata (za i przeciw)
- metaplan
- inne (jakie)

7. Czy przekazuje Pan/i uczniom informację zwrotną uzasadniającą ocenę?

- zawsze
- prawie zawsze
- rzadko
- nigdy

8. Jakie formy udzielania uczniom informacji zwrotnej wykorzystuje Pan/i w swojej pracy?

- krótki, ustny komentarz do wypowiedzi, rozwiązywanego zadania, działań każdego z uczniów na lekcji
- informacja pisemna umieszczana pod wybranym zadaniem każdego ucznia
- podsumowująca informacja kierowana do części uczniów, którzy tego potrzebują
- inne (jakie)

9. Co zawiera informacja zwrotna?

- wskazanie błędów
- sposób ich poprawy
- punktacje i kryteria oceniania
- mocne i słabe strony pracy
- termin poprawy

10. Czy uczniowie dzięki informacji zwrotnej jaką otrzymują od nauczycieli są zmotywowani do pracy?
- zdecydowanie nie
 - raczej nie
 - raczej tak
 - zdecydowanie tak
11. Czy w czasie lekcji daje Pan/i wskazówki jak:
- powtórzyć ważne treści
 - zapamiętywać ważne informacje
 - robić przydatne notatki
 - znajdować najważniejsze informacje
 - wykorzystywać mocne strony do uczenia się
 - znaleźć sposób jak najlepiej się uczyć
 - nie daję
12. Czy bierze Pan/i pod uwagę opinie uczniów jak chcieliby się uczyć?
- na wszystkich zajęciach
 - na większości zajęć
 - na niektórych zajęciach
 - nigdy
13. Czego dotyczyły pomysły uczniów, które Pan/i uwzględnił/a?
- metod pracy na lekcji
 - tematyki lekcji
 - sposobu oceniania
 - terminów testów, sprawdzianów
 - zajęć pozalekcyjnych
 - inne (jakie)

Ankieta dla rodziców Centrum Edukacji Ekonomiczno-Handlowej w Tarnowskich Górach

Szanowni Państwo. Chcąc doskonalić współpracę szkoły z Rodzicami, kierujemy do Państwa tę ankietę i uprzejmie prosimy o jej wypełnienie. Dziękujemy za współpracę.

1. Z jakich form kontaktu i współpracy ze szkołą korzysta Pani/Pan najczęściej? (można zaznaczyć więcej niż jedną odpowiedź)
 - dziennik elektroniczny
 - zebrania klasowe/wywiadówki
 - konsultacje
 - spotkania indywidualne z wychowawcą lub nauczycielami
 - rozmowy telefoniczne
 - korespondencja/email
 - portale społecznościowe
 - strona internetowa szkoły

2. Z kim w szkole kontaktuje się Pani/Pan najczęściej?
 - z wychowawcą
 - z nauczycielem przedmiotu
 - z dyrektorem
 - z pedagogiem szkolnym

3. Jak ocenia Pani/Pan odbywające się w szkole zebrania? (można zaznaczyć więcej niż jedną odpowiedź)
 - dostarczają mi wielu informacji na temat wydarzeń z życia klasy/szkoły
 - uzyskuję informacje na temat zachowania i postępów w nauce mojego dziecka
 - zebrania są dobrze przygotowane i prowadzone
 - w czasie ich trwania mam możliwość wypowiedzenia się w istotnej dla mnie sprawie
 - nie spełniają moich oczekiwań

4. Czy jest Pani/Pan w wystarczającym stopniu informowana/informowany przez szkołę o zachowaniu swojego dziecka i jego postępach w nauce?
 - zdecydowanie tak
 - raczej tak
 - raczej nie
 - zdecydowanie nie

5. Czy Pani/Pana zdaniem nauczyciele są otwarci na opinie i propozycje Rodziców dotyczące funkcjonowania szkoły?
 - zdecydowanie tak
 - raczej tak
 - raczej nie
 - zdecydowanie nie

6. Czy angażuje się Pani/Pan w życie szkoły?

- zdecydowanie tak
- raczej tak
- raczej nie
- zdecydowanie nie

7. Jak Pani/Pan ocenia wpływ Rodziców na życie szkoły?

- bardzo duży
- wystarczający
- zbyt mały

8. Czy jest Pani/Pan zadowolona/zadowolony z współpracy ze szkołą?

- zdecydowanie tak
- raczej tak
- raczej nie
- zdecydowanie nie

9. Inne uwagi i propozycje dotyczące współpracy ze szkołą:

.....

.....

.....

.....

.....

Dziękujemy

Ankieta dla uczniów Centrum Edukacji Ekonomiczno-Handlowej

1. Czy nauczyciel na początku roku szkolnego informuje uczniów o planie pracy z danego przedmiotu?

- tak
- nie

2. Czy nauczyciele nawiązują do materiału realizowanego na innych zajęciach?

- Zawsze
- Często
- Czasami
- Rzadko
- Nigdy

3. Czy uczniowie mają możliwość uczestnictwa w zajęciach wyrównawczych?

- Tak
- Nie

4. Czy szkoła organizuje zajęcia pozalekcyjne np. koła zainteresowań?

- Tak
- Nie

5. Czy nauczyciel daje możliwość wyboru np. tematu lekcji, metod pracy, zadań do wykonania, rozwiązania?

- Tak
- Nie

6. Czy nauczyciele podczas zajęć wykorzystują pomoce dydaktyczne, np. tablicę multimedialną, filmy, itp.?

- Zawsze
- Często
- Czasami
- Rzadko
- Nigdy

7. Czy organizacja zajęć szkolnych odpowiada Ci?

- Tak
- Nie

8. Czy nauczyciele stosują różnorodne metody i formy pracy na lekcjach?

- Tak
- Nie

9. Czy wyposażenie szkoły (rzutniki, tablice multimedialne, sale komputerowe) są wystarczające do prawidłowego procesu dydaktycznego?

- Tak
- Nie

10. Czy szkoła umożliwia Ci uczenie się rzeczy dla Ciebie ważnych?

- Tak
- Nie

11. Czy w szkole organizowane są zajęcia służące rozwojowi np. koła zainteresowań, SKS-y, wycieczki tematyczne itp.?

- Tak
- Nie

12. Czy nauczyciele dają Ci wskazówki np. jak rozwiązać jakiś problem?

- Tak
- Nie

13. Czy szkoła daje Ci możliwość rozwoju?

- Tak
- Nie

14. Czy nauczyciele oceniają Cię regularnie?

- Tak
- Nie

15. Czy szkoła promuje osiągnięcia uczniów, np. pochwały, nagrody, informacje w Internecie?

- Tak
- Nie

16. Czy w szkole doceniane są sukcesy uczniów?

- Tak
- Nie